



Service Ressource en Eau
Stage Etude des canaux de l'Adour amont - 2025

Intitulé du stage :

Etude des canaux de l'Adour amont - Rive droite : réseaux Bas Ailhet et Bazillac Florence

Structure d'accueil :

Institution Adour - 38 rue Victor Hugo 40025 Mont-de-Marsan Cedex
Service Ressource en eau

Lieu de stage :

- Siège de l'Institution Adour à Mont-de-Marsan (40)
- Déplacements à prévoir sur le bassin versant de l'Adour amont, plus particulièrement sur le bassin versant des réseaux de canaux Bas Ailhet et Bazillac Florence dans les Hautes-Pyrénées - plus ponctuellement sur le bassin versant de l'Adour amont (Gers et Hautes-Pyrénées) pour la rencontre de partenaires.

Durée du stage :

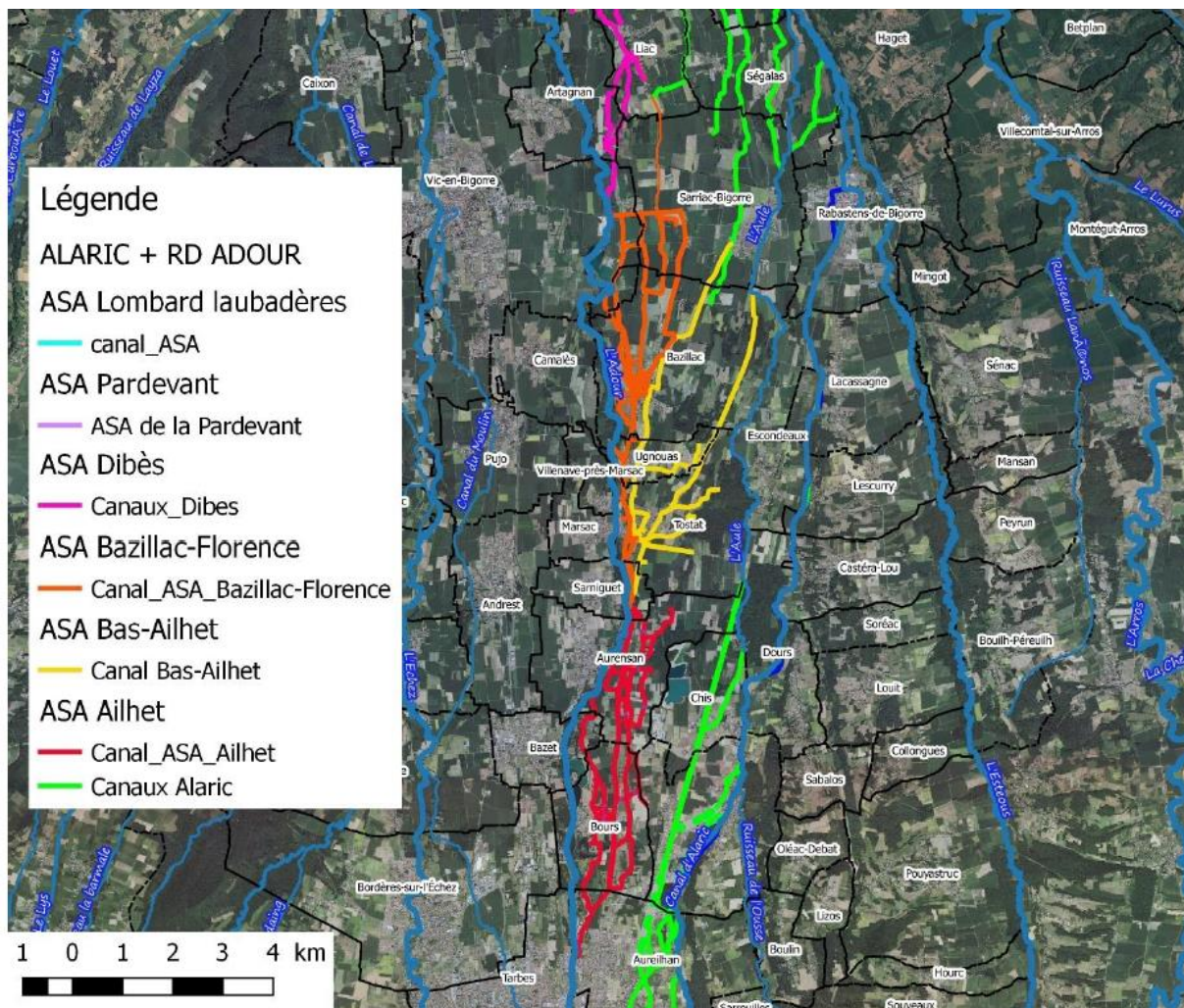
4 à 6 mois, à partir de mars ou avril 2025

Description du stage - Réseaux de canaux Bas Ailhet et Bazillac Florence :

L'Institution Adour anime une opération d'amélioration de la gestion des canaux de l'Adour amont et de l'Echez en période d'étiage.

Suite à de premiers inventaires et rapports synthétisant les connaissances sur ces réseaux de canaux, il s'agit de poursuivre les acquisitions de connaissances sur les canaux (linéaires, ouvrages), les usages et les enjeux liés à ceux-ci, sur les territoires rattachés aux différents réseaux de canaux, afin de proposer des modalités de gestion adaptées aux territoires concernés.

Localisation de la zone d'étude :



Missions :

À partir des données issues des études menées en 2017-2019, il s'agit de réaliser une vérification et si besoin un recensement complémentaire des linéaires de canaux et des ouvrages par des inventaires « terrain » : localisation, type d'ouvrages et description de l'état, avec élaboration de fiches ouvrages selon un modèle existant, mise à jour des couches géographique (SIG) et rédaction d'un rapport de synthèse). De même, il convient d'identifier et rencontrer les différents intervenants sur les ouvrages (en période de crues et d'étiage), les usages et besoins en eau présents sur les réseaux de canaux (salubrité, milieux naturels, ...).

Pour mener à bien ces différentes actions, les données collectées lors des études 2017-2019 seront mises à disposition du stagiaire, ainsi que les éléments bibliographiques disponibles (plans pluriannuels de gestion portés par le Syndicat de rivière SMAA, projet d'équipement des prises d'eau de canaux de l'Institution Adour, données antérieures issues d'études des collectivités locales). Ainsi, le stagiaire s'appuiera sur une base bibliographique avant de réaliser les vérifications et inventaires sur le terrain.

En complément, le stagiaire devra rencontrer les acteurs locaux intervenant sur le territoire (syndicat de rivière SMAA, association d'irrigants de la vallée de l'Adour 65, associations syndicales autorisées sur les réseaux de canaux, chambre d'agriculture des Hautes-Pyrénées, représentants des communes) ainsi que les services de l'Etat. Ces échanges permettront de compléter le diagnostic et de prendre en compte et d'intégrer dans celui-ci les attentes des acteurs locaux.

Suite à cet état des lieux, un pré-diagnostic de la gestion en période d'étiage et des propositions d'améliorations des ouvrages seront à formuler pour chaque réseau de canaux.

Ceci permettra de mettre à jour le diagnostic des deux réseaux de canaux et définir les pistes d'amélioration de la gestion quantitative en période d'étiage pour chaque réseau, et des modalités d'entretien des linéaires et des ouvrages, partagées avec les acteurs locaux.

Une réunion de restitution et de présentation des diagnostics et des rapports sera organisée avec les acteurs locaux à la fin du stage.

Rendus attendus :

- Alimentation de la base de données des canaux de l'Adour amont et de l'Echez élaborée par l'Institution Adour - échanges avec le service observatoire de l'eau de l'Institution Adour : fichiers de données et cartographies
- Un rapport pour chaque secteur/réseau de canaux, présentant les éléments de l'état des lieux (linéaires, ouvrages, usages et besoins en eau), ainsi que la gestion quantitative mise en place, et les préconisations pour améliorer la gestion des réseaux de canaux.

Compétences et qualités requises :

- 1- Capacités de compréhension et d'analyse de contextes (hydrologie, agricole, urbanisme, enjeux naturels, pressions/impacts) et de bassins versants
- 2- Capacités d'écoute et d'échanges avec les acteurs locaux
- 3- SIG : maîtrise de l'outil QGIS
- 4- Qualités rédactionnelles
- 5- Autonomie et rigueur

Permis de conduire obligatoire.

Niveau requis :

A partir de bac+4.