

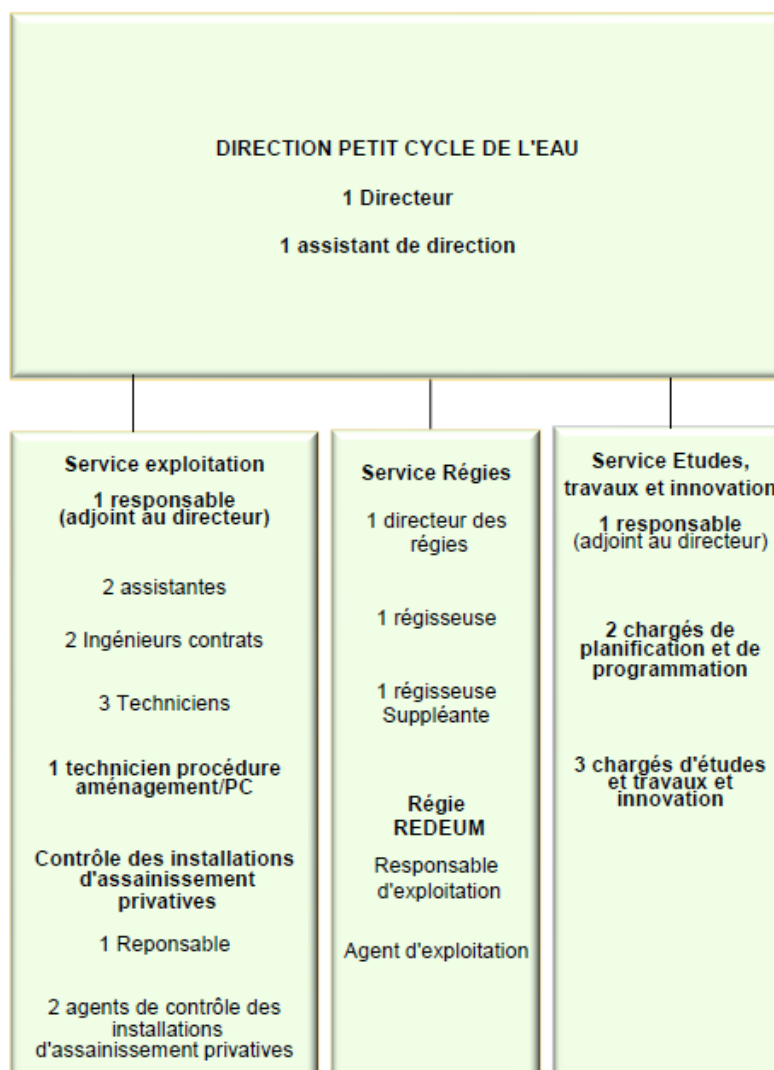
SIARCE
DIRECTION DES RESSOURCES HUMAINES
FICHE DE POSTE

DESCRIPTION DE POSTE

- **Intitulé du poste** : Technicien en exploitation
- **Diplôme** : BAC + 2/3
- **Grade** : Technicien territorial
- **Catégorie** : B
- **Filière** : technique
- **Affectation** : Direction Petit cycle de l'eau
- **Localisation géographique** : 58-60 rue Fernand LAGUIDE à Corbeil-Essonnes

SITUATION DANS LA STRUCTURE

- *Nom et fonction du responsable hiérarchique* : Responsable du service Exploitation
- *Situation du poste dans l'organigramme (sous la forme d'un schéma)* :



DESCRIPTION GÉNÉRALE DU POSTE

I - MISSIONS PRINCIPALES :

- Préciser l'objectif fondamental de la fonction :

Sur un territoire donné, comprenant plusieurs communes, le technicien exploitation référent suit des dossiers assainissement, eau potable et, s'il y a lieu, réseaux secs. Pour cela, il interagit avec le ou les ingénieurs de ce même territoire, les collectivités, les entreprises, ... mais aussi les autres services internes du SIARCE.

- Enoncer les principales activités permettant de se faire une idée précise des responsabilités liées à la fonction. Les activités les plus importantes seront, si possible, quantifiées en pourcentage de temps.

| | Priorités | Temps |
|---|-----------|-------|
| <p>Sur le Territoire donné, le technicien gère en partenariat avec le ou les ingénieurs :</p> <p>En études et travaux :</p> <p>En matière d'opérations de travaux, sont pris en charge par le technicien Exploitation :</p> <ul style="list-style-type: none"> - les travaux prévus aux contrats de délégation de service publiques, et ce, peu importe le montant (hors travaux complexes nécessitant une réorientation vers le service Etudes, travaux et innovation) - les travaux non programmés inférieur à 200 000 euros <p>Au regard de l'activité globale de la direction du Petit cycle de l'eau et du plan de charge des services Etudes, travaux et innovation, certaines opérations pourront être amenées à être prises en charge de manière ponctuelle par le service Exploitation.</p> <p><u>Pour les opérations dont il a la charge :</u></p> <p>Réaliser l'estimation financière des opérations</p> <p>Assurer la maîtrise d'œuvre en interne ou en externe en fonction de l'opération</p> <p>Participer aux réunions de chantier</p> <p>Réalisation et analyse des DT/DICT en lien avec ses projets</p> <p>Réaliser le contrôle et la vérification des pièces liés aux divers chantiers (jusqu'à la mise à jour des plans réseaux)</p> <p>S'assurer de l'application par les entreprises extérieures des principes généraux de prévention en concertation avec le coordonnateur sécurité prévention santé ou exploitant</p> <p>En exploitation :</p> <p>Suivre les délégataires et les travaux engagés dans le cadre de la DSP</p> <p>Suivre la réalisation des branchements d'assainissement et d'eau potable en respectant les procédures en place</p> <p>Participer aux expertises/sinistres</p> <p>Suivre les prestataires</p> | | |

| | | |
|---|--|--|
| Participer à des astreintes d'exploitation et de sécurité Au quotidien : Répondre aux sollicitations des usagers Répondre aux sollicitations des mairies et EPCI à fiscalité propre En aménagement : Participer à l'élaboration des avis des autorisations du droit des sols (PC, PA, PD, DP, CU...) | | |
|---|--|--|

II - SUPERVISION :

- Lister les subordonnés hiérarchiques et les caractéristiques principales de leurs fonctions :

III - PRINCIPAUX INTERLOCUTEURS EN INTERNE ET EXTERNE :

En interne :

- Responsable du service Exploitation
- Directeur Petit cycle de l'eau
- Agents et secrétariat du service Exploitation et de la direction Petit cycle de l'eau
- Agents des autres directions et services : Rivières et Milieux Naturels, Aménagement durable, Finances, Juridique marchés public, affaires patrimoniales et domaniales, Logistique et Système d'Information Géographique, Ressources humaines, Informatique

En externe :

- Personnel des entreprises prestataires et délégataires
- Bureau d'étude
- Riverains
- Collectivités
- Services de l'État et autres entités (AESN, CD91...)

IV - MOYENS MIS A DISPOSITION DE L'AGENT :

a - Budget (importance, répartition, objectifs) :

b - Matériel et équipement (moyens spécifiques dont dispose le poste) :

- Poste de travail, ordinateur, téléphone portable, véhicule de service
- EPI

MISSIONS TELETRAVAILLABLES

En études et travaux :

La nature des études et travaux suivis par le technicien exploitation sera définie en regard et en lien avec ceux suivis par les chargés d'études et travaux du service

Etudes/travaux/innovation (groupe de travail et note d'organisation à venir)

Pour les opérations dont il a la charge :

Réaliser l'estimation financière des opérations

Assurer la maîtrise d'œuvre en interne ou en externe en fonction de l'opération

Réalisation et analyse des DT/DICT en lien avec ses projets

Réaliser le contrôle et la vérification des pièces liés aux divers chantiers (jusqu'à la mise à jour des plans réseaux)

S'assurer de l'application par les entreprises extérieures des principes généraux de prévention en concertation avec le coordonnateur sécurité prévention santé ou exploitant

Au quotidien :

Répondre aux sollicitations des usagers

Répondre aux sollicitations des mairies et EPCI à fiscalité propre

En exploitation :

Suivre les délégataires (en dehors des contrôles terrain)

Suivre la réalisation des branchements d'assainissement et d'eau potable en respectant les procédures en place (partie administrative)

Expertises/sinistres (partie administrative)

Suivre les prestataires (partie administrative)

En aménagement :

Participer à l'élaboration des avis des autorisations du droit des sols (PC, PA, PD, DP, CU...) (partie administrative)

SPÉCIFICITÉS DU POSTE

- Relatives à la conduite habituelle des missions (ex : nombreux déplacements, confidentialité de certaines tâches, etc...) :

- Déplacements réguliers sur les sites
- Nombreux interlocuteurs internes et externes
- Polyvalence technique
- Travail en équipe avec le ou les ingénieurs du territoire

- Relatives au mode de management (ex : large autonomie, encadrement rigoureux, forte délégation des missions, etc...) :

- Autonomie relative dans le suivi des dossiers avec remontée fréquente des informations à son supérieur hiérarchique (pour information et validation)

FORMATION + EXPÉRIENCE PROFESSIONNELLE ADAPTÉES AU POSTE

- BTSA/BTS gestion et maîtrise de l'eau (GEMEAU), métiers de l'eau
- Compétences techniques avérées en assainissement et en eau potable
- Compétences en suivi de chantier, maîtrise du CCAG travaux
- Compétences avérées sur le fonctionnement des collectivités
- AIPR profil « concepteur »
- Autocad niveau 1
- Habilitation électrique niveau BS/BE

APTITUDES REQUISES POUR OCCUPER LE POSTE

- Rigueur, sens de l'organisation
 - Autonomie
 - Reporting auprès de sa hiérarchie
 - Respect de la hiérarchie
 - Bon relationnel
 - Travail en équipe
 - Sens du service public
 - Force de proposition
 - Goût pour le travail de terrain
-

Fait le 10 octobre 2022 à Corbeil-Essonnes

Document à transmettre à la **Direction des Ressources Humaines**